

OBIECTELE DE UNIFORMĂ
a funcționarului fiscal cu statut special

**I. Descrierea uniformei de serviciu a funcționarului fiscal
cu statut special – bărbați (figurile 1 și 2)**

1. Chipiu de serviciu (figurile 3 și 4)

Chipiul este confecționat din țesătură în amestec (lână – 70%, poliester – 28%, lycra – 2%), cu densitatea de 220-250 g/m², de culoare albastră-închis și formă ovală. Bordura chipiului este confecționată din țesătură de culoare albastră-închis de 50 mm. Partea din față a calotei are înălțimea de 80 mm, iar pe mijlocul calotei în partea din față deasupra cozorocului, simetric pe centru, este amplasată imaginea Stemei de Stat a Republicii Moldova în cadrul unui oval aurit cu crenguțe de brad. Pe partea de jos a bordurii din față, de o parte și de alta a cozorocului, sunt fixați doi nasturi de metal cu diametrul de 15 mm, de culoare aurie, cu imaginea Stemei de Stat a Republicii Moldova. De nasturi este prins un șnur împletit din fir de aur (din piele), diametrul fiind de 14 mm. Partea superioară a cozorocului este garnisită cu piele lăcuită de culoare neagră, iar cea inferioară este garnisită cu postav. Interiorul chipiului este căptușit cu țesătură din bumbac.

2. Veston de serviciu (figurile 5 și 6)

Compoziția fibroasă a țesăturii de bază este din: lână – 75%, poliester – 23%, lycra – 2%), cu densitatea de 260-270 g/m². Vestonul reprezintă un sacou de tip clasic de culoare albastră-închis, cu guler răsfrânt cu rever. Pe linia umărului sunt proiectați epoleți înguști nedetașabili. Mâneca este clasică, din două cusături, pe partea stângă laterală de sus fiind proiectat ecusonul Serviciului Fiscal de Stat. Partea din față este formată dintr-un rând din trei nasturi de culoare aurie, pe care este reprezentată Stema de Stat a Republicii Moldova și două buzunare laterale cu clapă în partea de jos și unul sus pe partea stângă fără clapă. Pe reverul gulerului și pe manșetele vestonului funcționarului fiscal cu grad de general sunt brodate frunzulițe stilizate de brad de culoare aurie. Partea din spate are o cusătură pe mijloc, care se termină cu un șliț. Căptușeala este din 60% poliester și 40% mătase.

3. Pantaloni de serviciu (figura 7)

Pantalonii sunt de tip clasic, compoziția fibroasă a țesăturii de bază fiind din: lână – 75%, poliester – 23%, lycra – 2%, cu densitatea de 260-270 g/m², de culoare albastră-închis. Șlițul și buzunarele sunt executate cu tighel, căptușeala fiind constituită din 60% poliester și 40% mătase.

4. Cămașă de serviciu (figura 8)

Cămașă cu mânecă lungă, de culoare albă, cu guler răsfrânt, în stil clasic, confecționată din stofă din bumbac.

5. Trenci de serviciu (figura 9)

Trenciul este constituit din piepți, spate, mâneci și guler cu ștei. Piepții sunt formați din două repere simetrice trasate cu linii de tighel pe margini. Trenciul este ajustat și se încheie la un rând de nasturi plasați în cinci niveluri. Mai jos de linia taliei sunt plasate, în unghi, două buzunare cu bordură. Mâneca este de croială clasică, cu șliț, pe care sunt aplicați patru nasturi. La distanța de 9 cm de la cusătura de montare a mânecii stângi se aplică ecusonul de mânecă. Pe linia umărului sunt proiectați epoleți înguști, care se încheie cu nasturi pentru fixarea epoleților nedetașabili. Trenciul este prevăzut suplimentar cu o vestă detașabilă de postav, care se fixează cu ajutorul fermoarelor și al capselor metalice.

6. Pantofi de serviciu

Pantofii sunt confecționați în stil clasic din piele naturală de culoare neagră și se încheie cu șireturi.

7. Mănuși de serviciu

Mănușile sunt confecționate din piele naturală de culoare neagră, formate din bază cu patru degete, degetul mare și clini suplimentari. În partea laterală spate mănușile sunt prevăzute cu tăietură. Marginea și tăietura mănușilor sunt prelucrate cu bordură din piele, iar în partea superioară pe mijloc este imprimată stema Serviciului Fiscal de Stat. Mănușile sunt căptușite cu tricot.

8. Nasturi (figura 10)

Nasturii de metal, de culoare aurie, cu imaginea Stemei de Stat a Republicii Moldova sunt fixați pe veston în partea din față (trei nasturi cu diametrul de 23 mm).

Nasturii de metal, de culoare aurie, cu imaginea Stemei de Stat a Republicii Moldova, cu diametrul de 15 mm sunt fixați pe chipiu, de o parte și de alta a cozorocului.

9. Cravată

Cravata este constituită din piesa de bază, nod și bentiță. Piesa de bază are forma unui trapez alungit și se termină în unghi ascuțit. Nodul este permanent, de formă triunghiulară. Bentița este formată din două jumătăți de formă dreptunghiulară.

II. Descrierea uniformei de serviciu a funcționarului fiscal cu statut special – femei (figurile 11 și 12)

10. Bonetă de serviciu (figurile 13 și 14)

Bonetă este executată din fetru de lână de culoare albastră-închis, de formă ovală. Calota are înălțimea de 65 mm, iar pe mijlocul calotei în partea din față, simetric pe centru, este amplasată imaginea Stemei de Stat a Republicii Moldova în cadrul unui oval aurit cu crenguțe de brad. Pe partea de sus calota este prevăzută cu o mică adâncitură de 1,5 mm, tighelită pe perimetrul adânciturii cu o dungă de culoare albastră-deschis cu lățimea de 0,6 mm. În interior boneta este căptușită cu țesătură din bumbac.

11. Veston de serviciu (figurile 15 și 16)

Compoziția fibroasă a țesăturii de bază este din: lână – 75%, poliester – 23%, lycra – 2%, cu densitatea de 260-270 g/m². Vestonul reprezintă un sacou de tip clasic de culoare albastră-închis, cu guler răsfrânt cu rever. Pe reverul gulerului și pe manșetele vestonului funcționarului fiscal cu grad de general sunt brodate frunzulițe stilizate de brad de culoare aurie. Pe linia umărului sunt proiectați epoleți înguști nedetașabili. Mâneca este clasică din două cusături, pe partea stângă laterală de sus este proiectat ecusonul Serviciului Fiscal de Stat. Partea din față este formată din: un rând din trei nasturi de culoare aurie, pe care este reprezentată Stema de Stat a Republicii Moldova, și două buzunare laterale cu clapă în partea de jos. Partea din spate are o cusătură pe mijloc. Căptușeala este din 60% poliester și 40% mătase.

12. Fustă de serviciu (figura 17)

Fusta este dreaptă, de tip creion, lungimea fiind la linia genunchiului. Compoziția fibroasă a țesăturii de bază este din: lână – 75%, poliester – 23%, lycra – 2%, cu densitatea de 260-270 g/m², de culoare albastră-închis, fiind construită din față, spate și betelie. Fața este executată dintr-un singur reper. Cambrea în talie se realizează prin intermediul a două pense amplasate simetric. Spatele este confecționat din două repere simetrice ce se termină cu șliț. Fusta se încheie lateral cu ajutorul fermoarului camuflat și un nasture. Căptușeala este din 80% poliester și 20% mătase.

13. Cămașă de serviciu (figura 18)

Cămașă cu mânecă lungă, de culoare albă, în stil clasic, confecționată din stofă din bumbac.

14. Trenci de serviciu (figura 19)

Trenciul este constituit din piepți, spate, mâneci și guler cu ștei. Piepții sunt formați din două repere simetrice trasate cu linii de tighel pe margini. Trenciul este ajustat și se încheie la un rând de nasturi plasați în cinci niveluri.

Mai jos de linia taliei sunt plasate, în unghi, două buzunare cu bordură. Mâneca este de croială clasică, cu șliț, pe care sunt aplicați patru nasturi. La distanța de 9 cm de la cusătura de montare a mânecii stângi se aplică ecusonul de mânecă. Pe linia umărului sunt proiectați epoleți înguști, care se încheie cu nasturi pentru fixarea epoleților nedetașabili. Trenciul este căptușit cu mătase și prevăzut suplimentar cu o vestă detașabilă de postav, care se fixează cu ajutorul fermoarelor și al capselor metalice.

15. Pantofi de serviciu

Pantofii sunt confecționați în stil clasic din piele naturală de culoare neagră și au înălțimea tocului de 5-7 cm.

16. Mănuși de serviciu

Mănușile sunt confecționate din piele naturală de culoare neagră, formate din bază cu patru degete, degetul mare și clini suplimentari. În partea laterală spate mănușile sunt prevăzute cu tăietură. Marginea și tăietura mănușilor sunt prelucrate cu bordură din piele, iar în partea superioară pe mijloc este imprimată stema Serviciului Fiscal de Stat. Mănușile sunt căptușite cu tricot.

17. Nasturi (figura 20)

Nasturii de metal, de culoare aurie, cu imaginea Stemei de Stat a Republicii Moldova sunt fixați pe veston – trei nasturi, și pe trenciul de serviciu – cinci nasturi cu diametrul de 23 mm.

III. Descrierea uniformei de gală a funcționarului fiscal cu statut special – bărbați (figurile 21 și 22)

18. Chipiu de gală (figurile 23 și 24)

Chipiul este confecționat din țesătură în amestec (lână – 70%, poliester – 28%, lycra – 2%), cu densitatea de 220-250 g/m², de culoare albastră-închis și formă ovală. Bordura chipiului este confecționată din țesătură de culoare albastră-închis de 50 mm. Partea din față a calotei are înălțimea de 80 mm, iar pe mijlocul calotei în partea din față deasupra cozorocului, simetric pe centru, este amplasată imaginea Stemei de Stat a Republicii Moldova în cadrul unui oval aurit cu crenguțe de brad. Pe partea de jos a bordurii din față, de o parte și de alta a cozorocului, sunt fixați doi nasturi de metal cu diametrul de 15 mm, de culoare aurie, cu imaginea Stemei de Stat a Republicii Moldova. De nasturi este prins un șnur împletit din fir de aur, diametrul fiind de 14 mm. Partea superioară a cozorocului este garnisită cu piele lăcuită de culoare neagră, pe care sunt aplicate frunzulițe de brad de culoare aurie, iar cea inferioară este garnisită cu postav. Interiorul chipiului este căptușit cu țesătură din bumbac.

19. Veston de gală (figurile 25 și 26)

Compoziția fibroasă a țesăturii de bază este din: lână – 75%, poliester – 23%, lycra – 2%, cu densitatea de 260-270 g/m². Vestonul reprezintă un sacou de tip clasic din țesătură de bază de culoare albastră-închis, cu guler și confectionat din țesătură similară.

Pe linia umărului sunt proiectați epoleți înguști nedetașabili, fixați cu vârful ascuțit spre interior. Mâneca este clasică, din două cusături. La distanța de 90 mm de cusătura de montare a mânecii stângi se aplică ecusonul de mânecă. La distanța de 15 mm de la tivul mânecii este fixată de jur-împrejur o fâșie din țesătură de bază cu lățimea de 100 mm, tighelită cu o dungă de culoare albastră-deschis cu lățimea de 3 mm. Pe fâșia de țesătură este aplicată broderia din o crenguță stilizată de brad realizată din fir de aur pentru funcționarul fiscal cu statut special de până la grad de general și crenguțe similare pe tot perimetrul mânecii pentru funcționarul fiscal cu statut special cu grad de general.

Perpendicular tivului mânecii este fixată o fâșie din țesătură de bază cu lățimea de 30 mm și lungimea de 135 mm, rotunjită în partea de sus și tighelită cu o dungă de culoare albastră-deschis cu lățimea de 3 mm.

Vestonul se încheie la un rând din nasturi plasați în cinci niveluri. Pe partea din față de jos a vestonului sunt amplasate două buzunare laterale cu clapă în partea de jos de dimensiuni 46x137 mm. Marginile buzunarelor sunt tighelite cu o dungă de culoare albastră-deschis cu lățimea de 6 mm. Partea de jos a clapei este dreaptă, cu colțurile ușor rotunjite. Colțurile de la marginea de jos a reverelor vestonului sunt ușor rotunjite. Reverul stâng este prevăzut de sus până jos cu un cant de culoare albastră-deschis cu lățimea de 3 mm. Pe gulerul și este aplicată broderia din câte o crenguță stilizată de brad realizată din fir de aur amplasate simetric pe ambele părți ale gulerului pentru funcționarul fiscal cu statut special de până la grad de general și crenguțe similare pe tot perimetrul gulerului pentru funcționarul fiscal cu statut special cu grad de general. Gulerul este garnisit pe margini cu un cant albastru-deschis de 3 mm.

Partea din spate a vestonului are două cusături simetrice, care se termină cu șlițuri. Căptușeala este din 60% poliester și 40% mătase.

Vestonul este însoțit de eghilet.

20. Pantaloni de gală (figura 27)

Pantalonii sunt de tip clasic, compoziția fibroasă a țesăturii de bază este din: lână – 75%, poliester – 23%, lycra – 2%, cu densitatea de 260-270 g/m². Sunt de culoare albastră-închis, cu lampas din țesătură de bază de culoare albastră-deschis, lățimea fiind de 3 mm pentru funcționarul fiscal cu statut special de până la grad de general și 10 mm pentru funcționarul fiscal cu statut special cu grad de general. Șlițul și buzunarele sunt executate cu tighel, căptușeala fiind din 60% poliester și 40% mătase.

21. Cămașă de gală (figura 28)

Cămașă cu mânecă lungă, de culoare albă, cu guler ștei, în stil clasic, confecționată din stofă de bumbac.

22. Trenzi de gală (figura 29)

Trenziul este constituit din piepți, spate, mâneci și guler cu ștei. Piepții sunt formați din două repere simetrice trasate cu linii de tighel pe margini. Trenziul este ajustat și se încheie la un rând de nasturi plasați în cinci niveluri. Mai jos de linia taliei sunt plasate, în unghi, două buzunare cu bordură. Mâneca este de croială clasică, cu șliț, pe care sunt aplicați patru nasturi. La distanța de 9 cm de la cusătura de montare a mânecii stângi se aplică ecusonul de mânecă. Pe linia umărului sunt proiectați epoleți înguști, care se încheie cu nasturi pentru fixarea epoleților nedetașabili. Trenziul este prevăzut suplimentar cu o vestă detașabilă de postav, care se fixează cu ajutorul fermoarelor și al capselor metalice.

23. Pantofi de gală

Pantofii sunt confecționați în stil clasic din piele naturală de culoare neagră și se încheie cu șireturi.

24. Mănuși de gală

Mănușile sunt confecționate din material de culoare albă, formate din bază cu patru degete, degetul mare și clini suplimentari. În partea laterală spate mănușile sunt prevăzute cu tăietură. Marginea și tăietura mănușilor sunt prelucrate cu bordură din piele, iar în partea superioară pe mijloc este imprimată stema Serviciului Fiscal de Stat. Mănușile sunt căptușite cu tricot.

25. Nasturi (figura 30)

Nasturii de metal, de culoare aurie, cu imaginea Stemei de Stat a Republicii Moldova sunt fixați pe veston în partea din față (cinci nasturi cu diametrul de 23 mm).

Nasturii de metal, de culoare aurie, cu imaginea Stemei de Stat a Republicii Moldova, cu diametrul de 15 mm sunt fixați pe fâșia cusută perpendicular tivului mânecii într-o linie dreaptă, la distanța de 2,8 mm unul față de altul (cinci nasturi pentru fiecare mânecă).

Nasturii de metal, de culoare aurie, cu imaginea Stemei de Stat a Republicii Moldova, cu diametrul de 15 mm sunt fixați pe chipiul bărbaților, de o parte și de alta a cozorocului.

IV. Descrierea uniformei de gală a funcționarului fiscal cu statut special – femei (figurile 31 și 32)

26. Bonetă de gală (figurile 33 și 34)

Boneta este executată din fetru de lână de culoare albastră-închis, de formă ovală. Calota are înălțimea de 65 mm, iar pe mijlocul calotei în partea din față, simetric pe centru, este amplasată imaginea Stemei de Stat a Republicii Moldova în cadrul unui oval aurit cu crenguțe de brad. Pe partea de sus calota este prevăzută cu o mică adâncitură de 1,5 mm, tighelită pe perimetrul adânciturii cu o dungă de culoare albastră-deschis cu lățimea de 0,6 mm. În interior boneta este căptușită cu țesătură din bumbac.

27. Veston de gală (figurile 35 și 36)

Compoziția fibroasă a țesăturii de bază este din: lână – 75%, poliester – 23%, lycra – 2%, cu densitatea de 260-270 g/m². Vestonul reprezintă un sacou de tip clasic din țesătură de bază de culoare albastră-închis, cu guler ștei confecționat din țesătură similară.

Pe linia umărului sunt proiectați epoleți înguști nedetașabili, fixați cu partea rotunjită spre interior. Mâneca este clasică, din două cusături. La distanța de 90 mm de cusătura de montare a mânecii stângi se aplică ecusonul de mânecă. La distanța de 15 mm de la tivul mânecii este fixată de jur-împrejur o fâșie din țesătură de bază cu lățimea de 100 mm, tighelită cu o dungă de culoare albastră-deschis cu lățimea de 3 mm. Pe fâșia de țesătură este aplicată broderia din o crenguță stilizată de brad realizată din fir de aur pentru funcționarul fiscal cu statut special de până la grad de general și crenguțe similare pe tot perimetrul mânecii pentru funcționarul fiscal cu statut special cu grad de general. Perpendicular tivului mânecii este fixată o fâșie din țesătură de bază cu lățimea de 30 mm și lungimea de 135 mm, rotunjită în partea de sus și tighelită cu o dungă de culoare albastră-deschis cu lățimea de 3 mm.

Vestonul se încheie la un rând din șase nasturi plasați în cinci niveluri. Nivelul de sus prevede doi nasturi amplasați la mijloc, simetric în raport cu gulerul. Pe partea din față de jos a vestonului sunt amplasate două buzunare laterale cu clapă în partea de jos cu dimensiunile de 46x137 mm. Marginile buzunarelor sunt tighelite cu o dungă de culoare albastră-deschis cu lățimea de 6 mm. Partea de jos a clapei este dreaptă, cu colțurile ușor rotunjite. Colțurile de la marginea de jos a reverelor vestonului sunt ușor rotunjite. Reverul stâng este prevăzut de sus până jos cu un cant de culoare albastră-deschis cu lățimea de 3 mm. Pe gulerul ștei este aplicată broderia din câte o crenguță stilizată de brad realizată din fir de aur, amplasată simetric pe ambele părți ale gulerului, pentru funcționarul fiscal cu statut special de până la grad de general și crenguțe similare pe tot perimetrul gulerului pentru funcționarul fiscal cu statut special cu grad de general. Gulerul este garnisit pe margini cu un cant albastru-deschis de 3 mm. Partea din spate a vestonului are două cusături simetrice, fără șlițuri. Căptușeala este din 60% poliester și 40% mătase.

Vestonul este însoțit de eghilet.

28. Fustă de gală (figura 37)

Fusta este dreaptă, de tip creion, lungimea fiind la linia genunchiului. Compoziția fibroasă a țesăturii de bază este din: lână – 75%, poliester – 23%, lycra – 2%, cu densitatea de 260-270 g/m², de culoare albastră-închis, fiind construită din față, spate și betelie. Fața este executată dintr-un singur reper. Cambrarea în talie se realizează prin intermediul a două pense amplasate simetric. Spatele este confecționat din două reperi simetrice ce se termină cu șliț. Fusta se încheie lateral cu ajutorul fermoarului camuflat și un nasture. Căptușeala este din 80% poliester și 20% mătase.

29. Cămașă de gală (figura 38)

Cămașă de gală cu mânecă lungă, de culoare albă, cu guler ștei, în stil clasic, confecționată din stofă de bumbac.

30. Trenci de gală (figura 39)

Trenciul este constituit din piepți, spate, mâneci și guler cu ștei. Piepții sunt formați din două reperi simetrice, trasate cu linii de tighel pe margini. Trenciul este ajustat și se încheie la un rând de nasturi plasați în cinci niveluri. Mai jos de linia taliei sunt plasate, în unghi, două buzunare cu bordură. Mâneca este de croială clasică, cu șliț, pe care sunt aplicați patru nasturi. La distanța de 9 cm de la cusătura de montare a mânecii stângi se aplică ecusonul de mânecă. Pe linia umărului sunt proiectați epoleți înguști, care se încheie cu nasturi pentru fixarea epoleților nedetașabili. Trenciul este căptușit cu mătase și prevăzut suplimentar cu o vestă detașabilă de postav, care se fixează cu ajutorul fermoarelor și al capselor metalice.

31. Pantofi de gală

Pantofii sunt confecționați în stil clasic din piele naturală de culoare neagră și au înălțimea tocului de 5-7 cm.

32. Mănuși de gală

Mănușile sunt confecționate din material de culoare albă, formate din bază cu patru degete, degetul mare și clini suplimentari. În partea laterală spate mănușile sunt prevăzute cu tăietură. Marginea și tăietura mănușilor sunt prelucrate cu bordură din piele, iar în partea superioară pe mijloc este imprimată stema Serviciului Fiscal de Stat. Mănușile sunt căptușite cu tricot.

33. Nasturi (figura 40)

Nasturii de metal, de culoare aurie, cu imaginea Stemei de Stat a Republicii Moldova sunt fixați pe veston în partea din față (șase nasturi cu diametrul de 23 mm).

Nasturii de metal, de culoare aurie, cu imaginea Stemei de Stat a Republicii Moldova, cu diametrul de 15 mm sunt fixați pe fâșia cusută

perpendicular tivului mânecii într-o linie dreaptă, la distanța de 2,8 mm unul față de altul (cinci nasturi pentru fiecare mânecă).

Uniforma de serviciu pentru funcționarii fiscali cu statut special – bărbați



*Figura 1
Ținută de serviciu pentru funcționarii fiscali cu
statut special*



*Figura 2
Ținută de serviciu pentru funcționarii fiscali cu
statut special cu grad de general*



*Figura 3
Chipiu de serviciu pentru funcționarii fiscali cu
statut special*



*Figura 4
Chipiu de serviciu pentru funcționarii fiscali cu
statut special cu grad de general*



Figura 5
Veston de serviciu pentru funcționarii fiscali cu statut special



Figura 6
Veston de serviciu pentru funcționarii fiscali cu statut special cu grad de general



Figura 9
Trenci de serviciu pentru funcționarii fiscali cu statut special



Figura 10
Nasturi pentru uniforma de serviciu a funcționarilor fiscali cu statut special

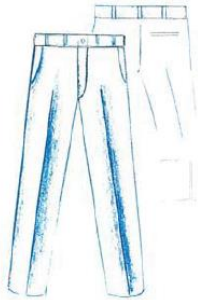


Figura 7
Pantaloni de serviciu pentru funcționarii fiscali cu statut special



Figura 8
Cămașă de serviciu pentru funcționarii fiscali cu statut special

Uniforma de serviciu pentru funcționarii fiscali cu statut special – femei



Figura 11
Ținută de serviciu pentru funcționarii fiscali cu statut special



Figura 12
Ținută de serviciu pentru funcționarii fiscali cu statut special cu grad de general



Figura 15
Veston de serviciu pentru funcționarii fiscali cu statut special



Figura 16
Veston de serviciu pentru funcționarii fiscali cu statut special cu grad de general



Figura 17
Fustă de serviciu pentru funcționarii fiscali cu statut special



Figura 18
Cămașă de serviciu pentru funcționarii fiscali cu statut special



Figura 13
Bonetă de serviciu pentru funcționarii fiscali cu statut special



Figura 14
Bonetă de serviciu pentru funcționarii fiscali cu statut special cu grad de general

Uniforma de gală pentru funcționarii fiscali cu statut special – bărbați



Figura 19
Trenchi de serviciu pentru funcționarii fiscali cu statut special



Figura 20
Nasturi pentru uniforma de serviciu a funcționarilor fiscali cu statut special



Figura 21
Ținută de gală pentru funcționarii fiscali cu statut special



Figura 22
Ținută de gală pentru funcționarii fiscali cu statut special cu grad de general



Figura 23
Chipiu de gală pentru funcționarii fiscali cu statut special



Figura 24
Chipiu de gală pentru funcționarii fiscali cu statut special cu grad de general



Figura 25
Veston de gală pentru funcționarii fiscali cu statut special

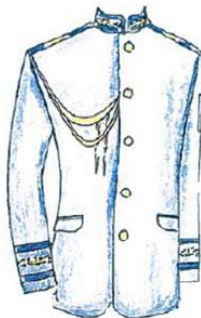


Figura 26
Veston de gală pentru funcționarii fiscali cu statut special cu grad de general

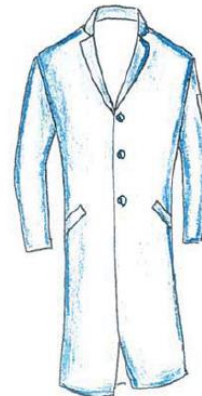


Figura 29
Trenchi de gală pentru funcționarii fiscali cu statut special



Figura 30
Nasturi pentru uniforma de gală a funcționarilor fiscali cu statut special

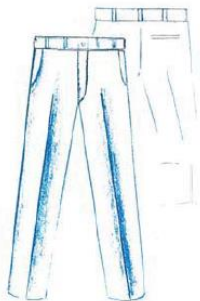


Figura 27
Pantaloni de gală pentru funcționarii fiscali cu statut special



Figura 28
Cămașă de gală pentru funcționarii fiscali cu statut special

Uniforma de gală pentru funcționarii fiscali cu statut special – femei



Figura 31
Ținută de gală pentru funcționarii fiscali cu statut special



Figura 32
Ținută de gală pentru funcționarii fiscali cu statut special cu grad de general



Figura 33
Bonetă de gală pentru funcționarii fiscali cu statut special



Figura 34
Bonetă de gală pentru funcționarii fiscali cu statut special cu grad de general



Figura 35
Veston de gală pentru funcționarii fiscali cu statut special



Figura 36
Veston de gală pentru funcționarii fiscali cu statut special cu grad de general



Figura 37
Fustă de gală pentru funcționarii fiscali cu statut special



Figura 38
Cămașă de gală pentru funcționarii fiscali cu statut special



Figura 39
Trenci de gală pentru funcționarii fiscali
cu statut special



Figura 40
Nasturi pentru uniforma de gală a
funcționarilor fiscali cu statut special